

Des aménagements résilients : l'exemple de Capbreton

Jean-Luc ASCHARD, adjoint
Aménagements Mobilité Urbanisme
et littoral
Mairie de Capbreton

Capbreton, en quelques chiffres

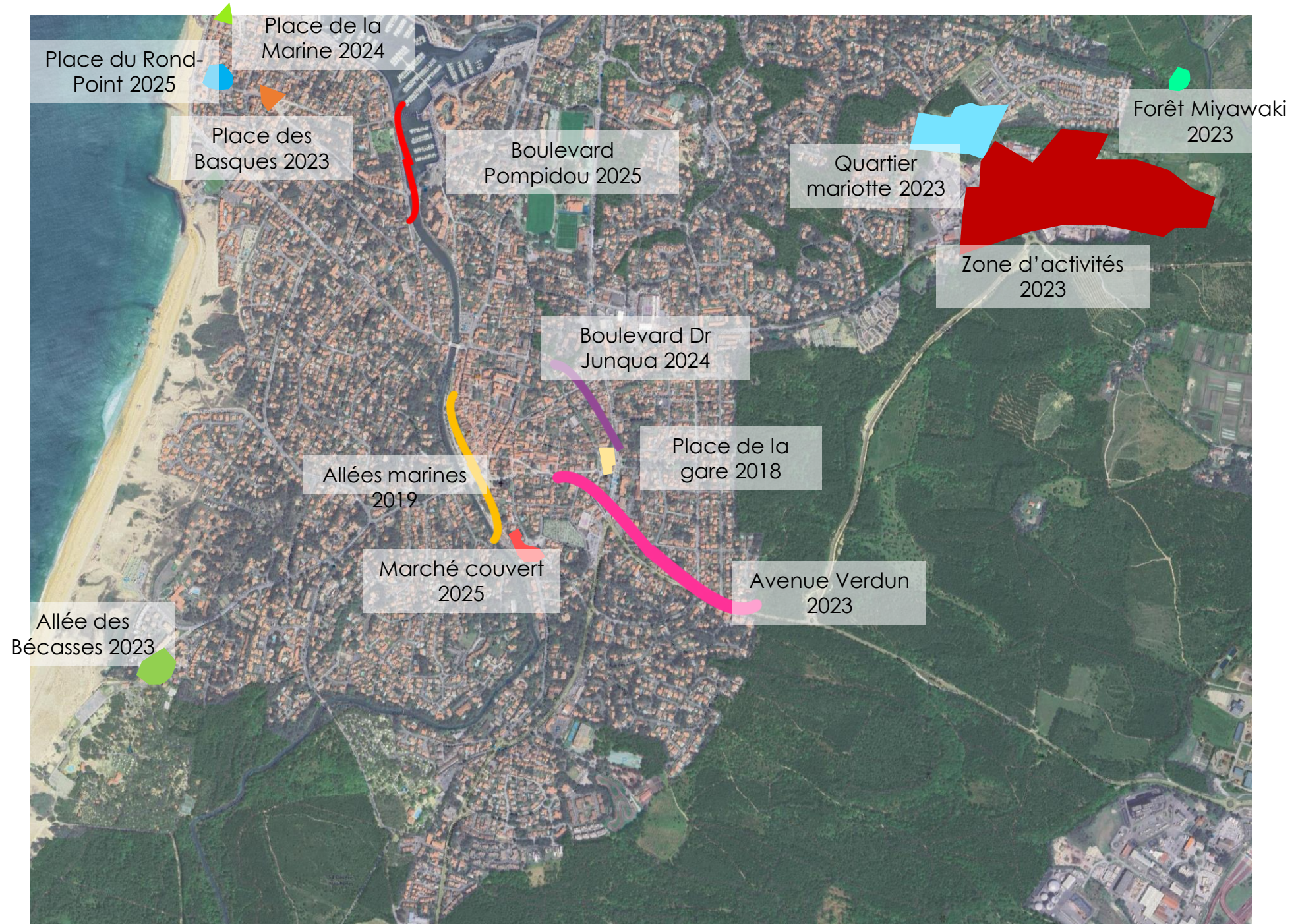
- Cité marine et station balnéaire avec un port de pêche et un port de plaisance
- **9 600** habitants à l'année, **50 000** en période estivale
- **2 174** ha , dont 850 ha urbanisés, densification de l'habitat et plus d'étalement urbain
- **6 km** de littoral dont 2 kms de plages surveillées
- Des zones naturelles constituées de dunes et forêts
- **27** km de pistes cyclables et voies vertes, **9** km de sentiers pédestres



Les étapes structurantes pour des aménagements durables et écologiques des espaces publics

- 2015 : Schéma Directeur des Eaux Pluviales (revisité 2017/2018) > passer du tout « génie civil » au « génie écologique »
- 2016/2017 : Etude de revitalisation du centre-bourg > une démarche à la fois économique, écologique et spatiale
- 2019 : 1^{ères} opérations d'aménagements > vision globale et plusieurs objectifs
 - renaturer l'espace urbain,
 - Désimperméabiliser les sols,
 - Valoriser les sites en installant des mobilités douces
 - Faire des économies d'énergie

Place de la Gare 2018, Allées Marines et Centre Bourg (2019) , Places du front de mer (2023 -2025) etc



Le Schéma Directeur des Eaux Pluviales (SDEP)

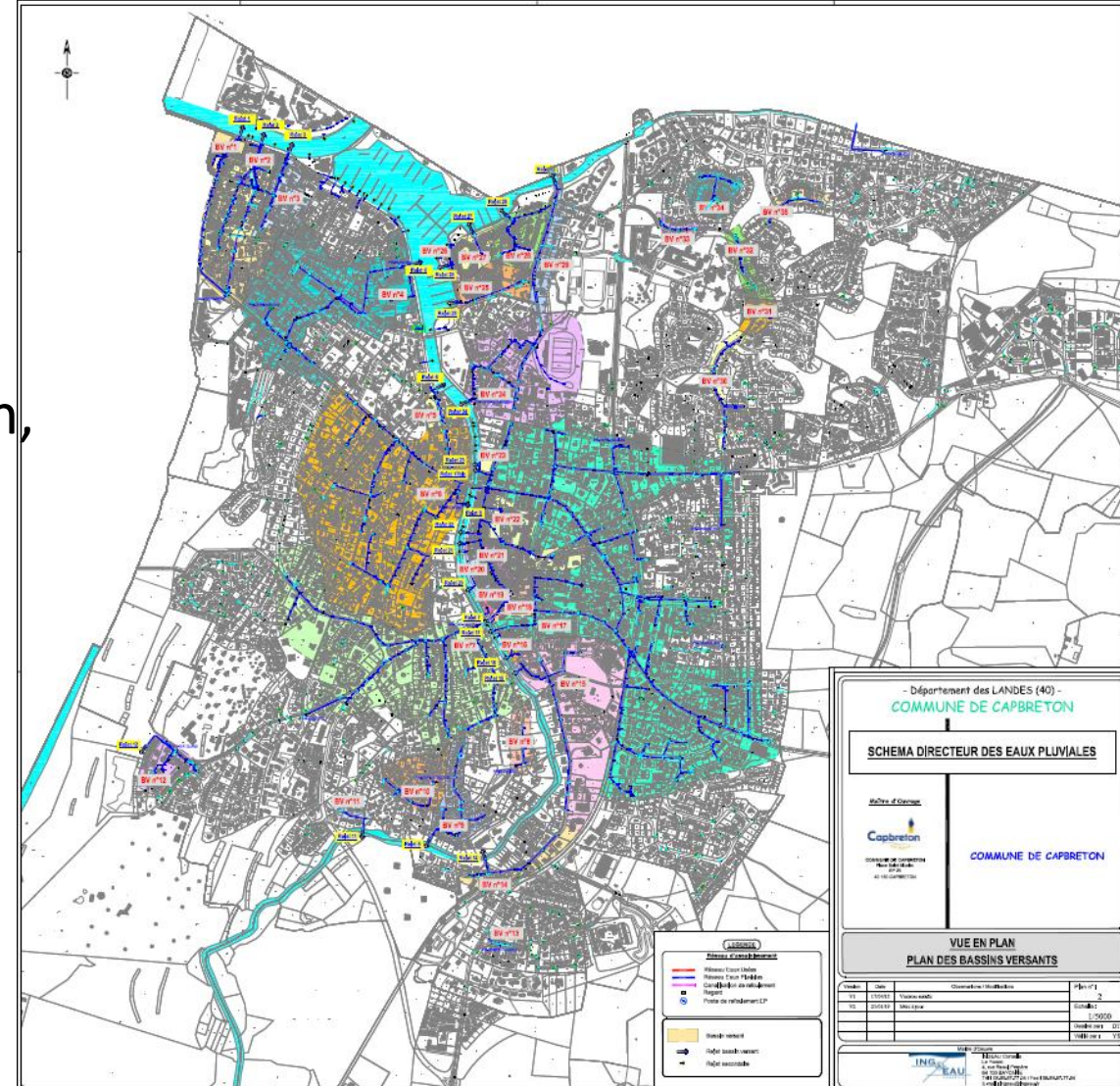
un programme d'action pour gérer l'écoulement et la qualité des eaux de ruissellement

- **2015** : 1^{ère} élaboration du SDEP basée sur des solutions « tout tuyau » - 2750 K€
- **2018** : proposition revisitée avec des aménagements basés sur des solutions de rétention/infiltration naturelle (bassins /noues paysagères..) et de végétalisation des espaces, plus économe en investissement PPI - 1877 K€
- **Volonté** : Créer des aménagements à arbitrer avec des options de « génie civil » et/ou de «génie écologique ».
- **Objectifs** :
 - réduction de la pollution avec moins de rejets directs,
 - opportunité de paysager des espaces d'infiltration, lutte contre les ilots de chaleur,
 - optimisation des coûts.

Le système d'assainissement pluvial de la commune

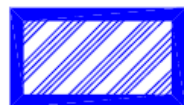
En détail

- 35 bassins versants,
- 1 système séparatif (eaux usées / eaux pluviales)
- 24 kms de réseau,
- 16 postes de refoulement
- 5 Exutoires : Canal du Boudigau, Port de Capbreton, Canal du Bouret, Passe du Boucarot, Puisards
- Rejets sous influence de la marée



Le système d'assainissement pluvial de la commune

Localisation des dysfonctionnements observés

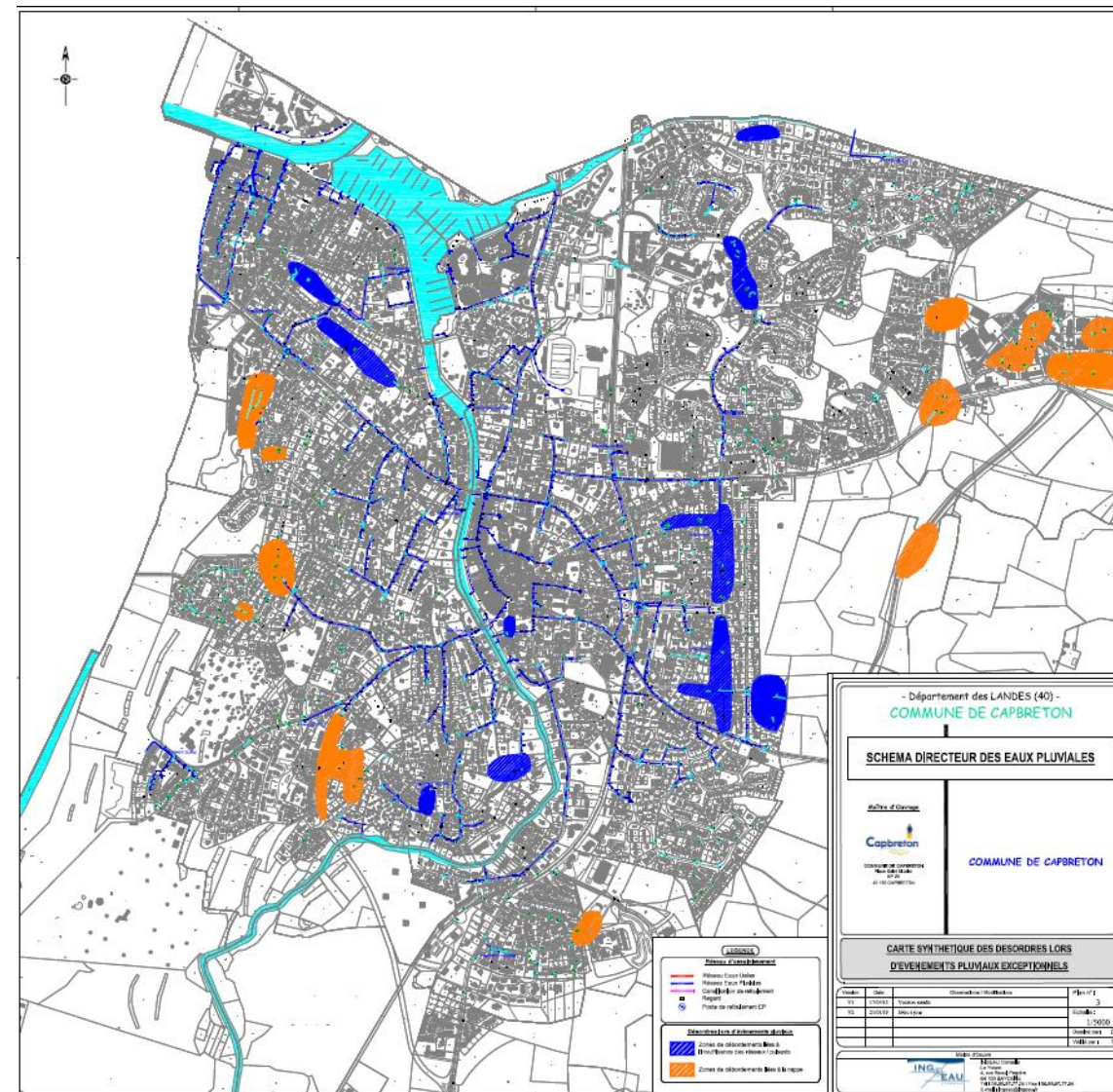


Débordements liés à l'insuffisance des réseaux / puisards ,



Débordements liés à la nappe

- Plusieurs quartiers impactés



Feuille de route STEP « génie écologique »

- Améliorer la qualité des eaux des deux cours d'eau Bouret et Boudigau :
dépollution des eaux pour préserver la qualité des eaux de baignade,
- Supprimer les débordements constatés pour les pluies de référence (décennale, 2h, marée 2,22 NGF) à moyen terme,
- Prendre en compte le changement climatique en modérant les températures urbaines :
végétalisation des espaces, choix des matériaux, priorité à l'objectif « qualitatif » et aux bénéfices « climat » induits,
- Agir sur les leviers suivants :
 - Maîtriser puis réduire l'imperméabilisation des sols
 - Favoriser l'infiltration des eaux pluviales à la parcelle
 - Compenser toute nouvelle imperméabilisation par une mesure appropriée
 - Prioriser les écoulements en surface plutôt qu'en souterrain (tuyau)
 - Dimensionner en conséquence les ouvrages pour la gestion des pluies

Exemple : noue d'infiltration plantée

Un outil qui participe à réguler la température urbaine

Taux d'abattement de la pollution des eaux pluviales transitant par des bassins de décantation/rétention



©Capbreton, place de la gare

Revitalisation du Centre-Bourg – Allées Marines

- **2016** : étude revitalisation du centre-bourg
 - Partage des scénarios avec les habitants
 - Concours de maitrise d'œuvre
 - **2018-2019** : Réalisation des travaux
 - Transformation des Allées Marines + place de l'Hôtel de ville, connexion centre bourg /rivière + végétalisation des espaces et renaturation des berges
- Travaux 7 125 K €
- Financement :
- Etat 12%,
 - Dept 1,6%,
 - MACS 5,1%,
 - Commune 81,3%



©Léo Gruby - Albadrone

Les allées marines et berges du Boudigau nord

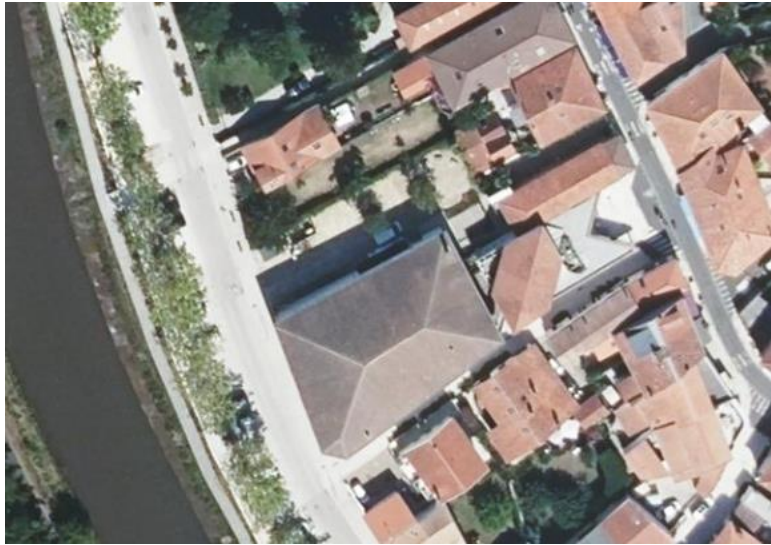
Avant travaux

Des espaces dédiés presque exclusivement aux voitures



Les allées marines et berges du Boudigau

Après travaux



- Des espaces dédiés aux déplacements doux
- 70 places de stationnement supprimées et reportées place de la gare

Les allées marines et les berges du Boudigau



- 400 mètres de passerelles bois
- Connexion à l'eau et au Boudigau : trame bleu de la Ville

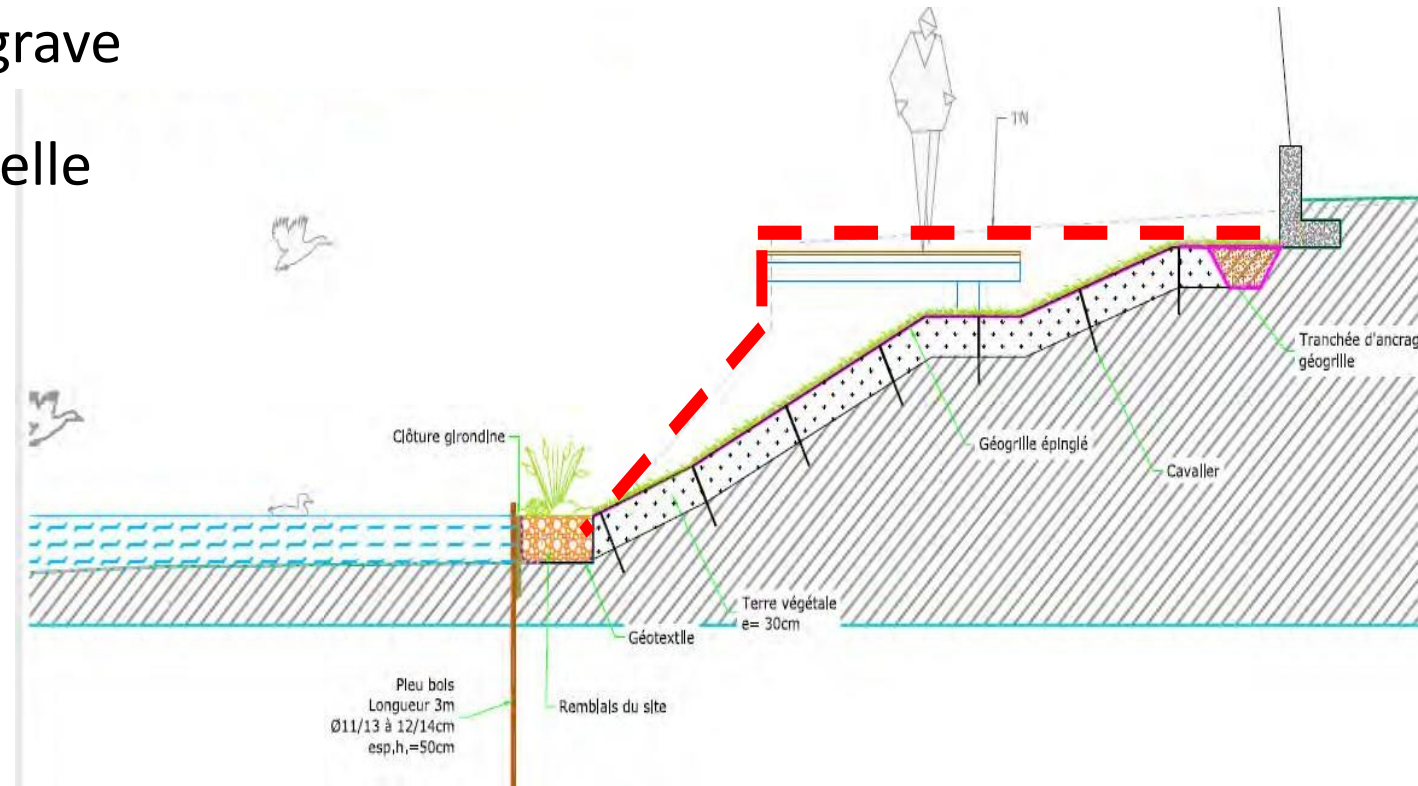
➤ Travaux 1 377 K€

➤ Financement :

- MACS 31%
- Commune 69%

Les berges du Boudigau, la passerelle

- Travail sur l'élargissement du lit de la rivière : reprofilage des berges en pente douce
- Désimperméabilisation de la rive et des trottoirs
- Végétalisation des berges : 20 000 végétaux plantés, dont criste marine
- Création d'une promenade haute en grave
- Création d'une promenade sur passerelle



La place de la gare

Un rond point minéral transformé en parking jardin

- Création d'un parking paysager :
 - Libérer les berges du Boudigau
 - Végétaliser l'espace
 - Intégrer de nouveaux procédés de gestion des eaux pluviales (SDEP)
- Réalisation 1^{er} Semestre 2018
 - Travaux 1 377 K€
 - Financement :
 - MACS 31%
 - État (Dotation d'Équipements des Territoires Ruraux)
 - Commune %



La place de la gare

Après travaux



PLACE DE LA GARE - Tableau des superficies

SUPERFICIE TOTALE

6 200 m²

Désignations	Type de revêtement	Superficies actives (imperméables) en m ²	%	Superficies d'infiltration en m ²	%
Voiries	Enrobés noirs + pavés résines	1 560	25,16		
Trottoirs	Béton micro-désactivé	700	11,29		
Voie verte	Enrobés grenaillés	480	7,74		
Voies d'accès parking	Béton drainant			830	13,39
Stationnements	écorses + drain			878	14,16
Stationnements	dalles alvéolaires + porphyre			62	1
Espaces verts	Gazon			530	8,548
Noue principale	terre végétale - fond en sable	280	4,516		
Noues secondaires	terre végétale	880	14,19		
	TOTAUX	2 740	44,19	3 460	55,81

S = Superficie totale aménagée

6 200,00 m²

SA = Surface active

2 740,00 m²

Si = Surface d'infiltration

3 460,00 m²

Volume de la noue principale

183 m³

Système de trop-plein sur le réseau pluvial en cas de débordement

- Taux de désimperméabilisation : 56%
- Traitement des eaux de ruissellement : 90%
- Forage pour arrosage les premières années
- Remplacement des copeaux par des aiguilles de pins (1fois/an minimum)
- Remplacement des copeaux par des alvéoles gravillonnées pour les places qui jouxtent les commerces.



La place de la gare après travaux

Les réalisations en faveur du paysage et de l'eau

Parkings en aiguilles de pins



Paysage forestier en centre-ville

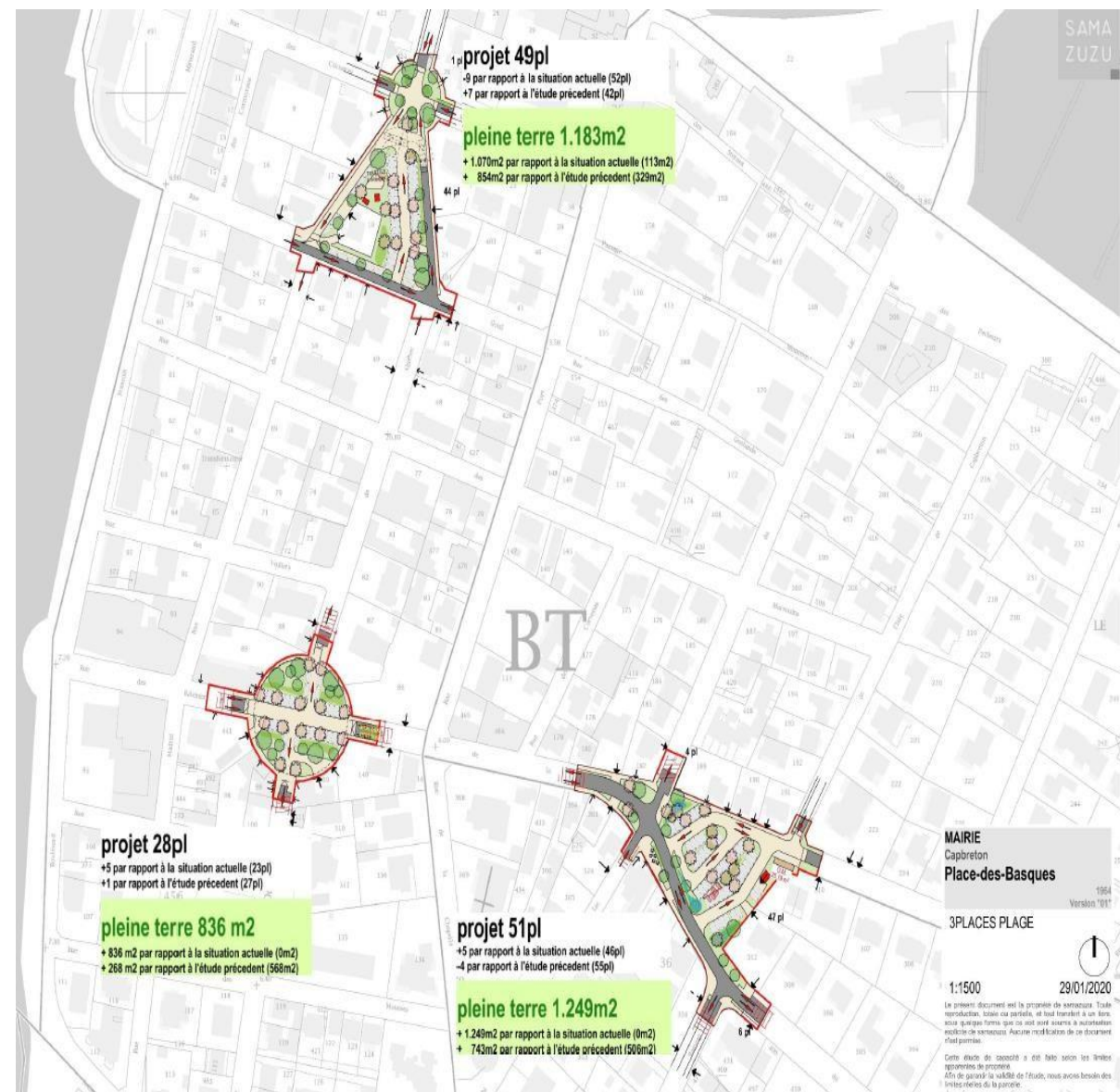


Noue principale



Les aménagements paysagers du front de mer

- Embellir le cadre de vie :
 - Végétalisation des espaces,
 - Enfouissement des réseaux, et économies d'énergie (éclairages LED)
- Désimperméabiliser, infiltrer les eaux pluviales – noues et bétons drainants et limiter la pollution du milieu
- Lutter contre les îlots de chaleur (couverture végétale, couleur claire des revêtements etc.) et rétablissement de la biodiversité
- Conserver l'offre de stationnement
- Améliorer et sécuriser les cheminements piétons, apaiser la circulation



Les aménagements paysagers du front de mer

Les détails chiffrés

Place des Basques 2023



Place de la Marine 2024



Place du rond-point 2025



©Léo Gruby - Albadrone

➤ Travaux 2 110 K€

➤ Financement :

- AEAG 45 %
- MACS 19,5%
- Commune 35,5%

Les aménagements paysagers du front de mer

Les détails chiffrés

Place des Basques 2023



EN CHIFFRES

PLANTATIONS

30 ARBRES
1500 ARBUSTES & VÉGÉTAUX

STATIONNEMENT

48 PLACES dont 3 places pour les personnes à mobilité réduite

Place de la Marine 2024



©Léo Gruby - Albadrone

EN CHIFFRES

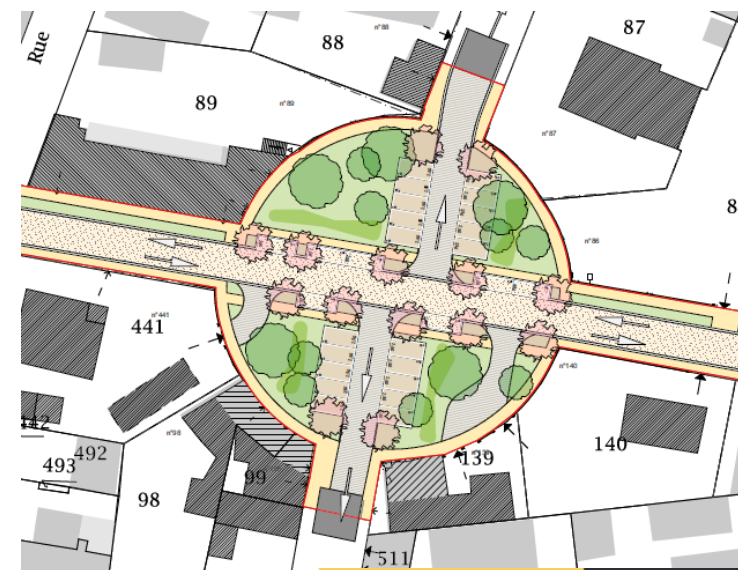
PLANTATIONS

27 ARBRES
1500 ARBUSTES & VÉGÉTAUX

STATIONNEMENT

46 PLACES dont 2 places pour les personnes à mobilité réduite

Place du rond-point Travaux pour juin 2025



EN CHIFFRES

PLANTATIONS

26 ARBRES
1224 ARBUSTES & VÉGÉTAUX

STATIONNEMENT

26 PLACES dont 1 place pour les personnes à mobilité réduite

Les aménagements allée des Bécasses

Avant et après travaux



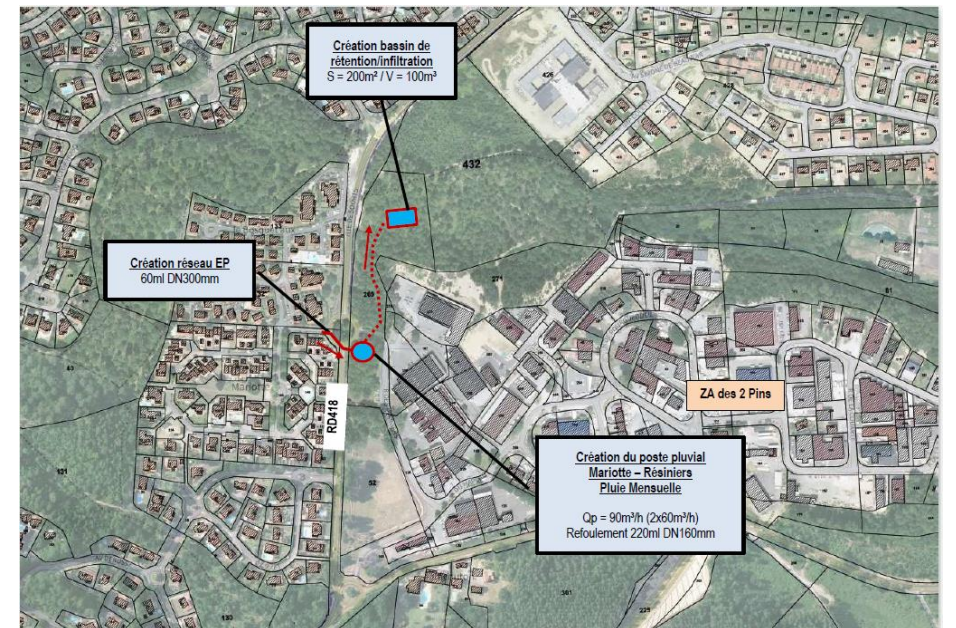
La gestion d'épisodes d'inondations

- **2018** : le SDEP identifie le Quartier Mariotte identifié en Zone de débordement liée à la nappe phréatique
- **2020/2021** : Evènements pluvieux très intenses avec inondations sur les points bas de la zone, rond-point et certaines habitations.
- **Constat** : insuffisance des ouvrages d'infiltration et présence de la nappe phréatique > choix d'une infiltration déportée avec bassin en point haut de dune

➤ Travaux 194,5 K€

➤ Financement :

- AEAG 35 %
- Commune 65%



Les aménagements avenue Georges Pompidou

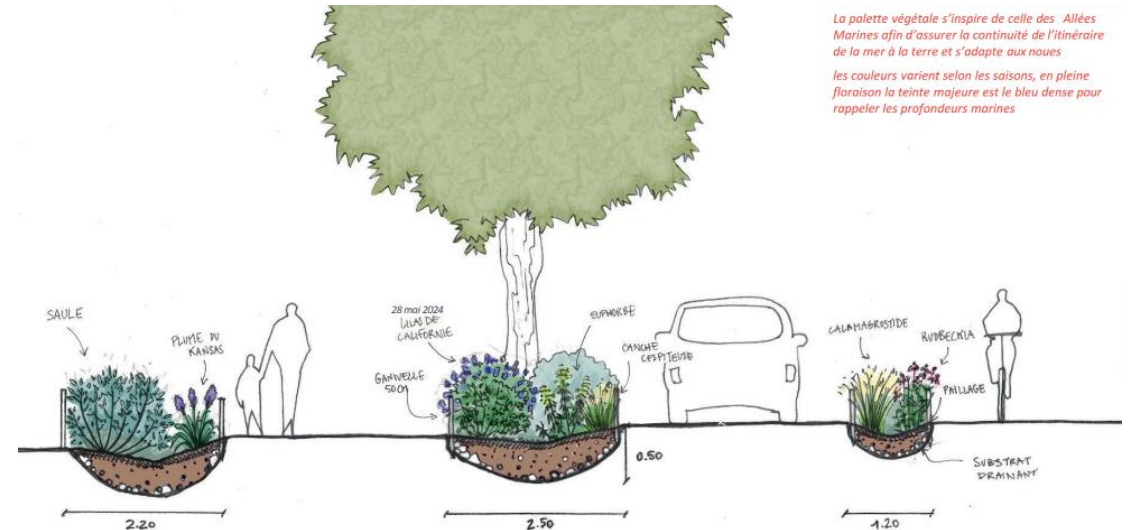
Travaux paysagers tranche 2 livraison 2025



➤ Travaux 3 367 K€

➤ Financement :

- AEAG 10,8 %
- Etat 1,5%
- MACS 15%
- Commune 72%



La palette végétale s'inspire de celle des Allées Marines afin d'assurer la continuité de l'itinéraire de la mer à la terre et s'adapte aux noues
les couleurs varient selon les saisons, en pleine floraison la teinte majeure est le bleu dense pour rappeler les profondeurs marines

Aménagements paysagers Marché et place des cyprès

Travaux de restructuration Livraison 2025



La frondaison de sauternes traversée de lumière, s'élève aux toitures des saisons et de la journée et offre un cadrage sur le Boudigau

Halle de marché, Capbreton : GURAUD-MANENC SARL d'Architecture - Graphiste : MC Design



- Travaux 5 676 K€ (4 037 K + 1 639 K€)
- Concours de maîtrise d'œuvre
- Financement des extérieurs :
 - AEAG 22 %
 - Etat 8 %
 - Commune 70%



Réseau
Paysage

Nouvelle-Aquitaine



Merci pour votre attention