

# Paysage et biodiversité à La Couronne

**Jacky BONNET**

adjoint à la transition écologique

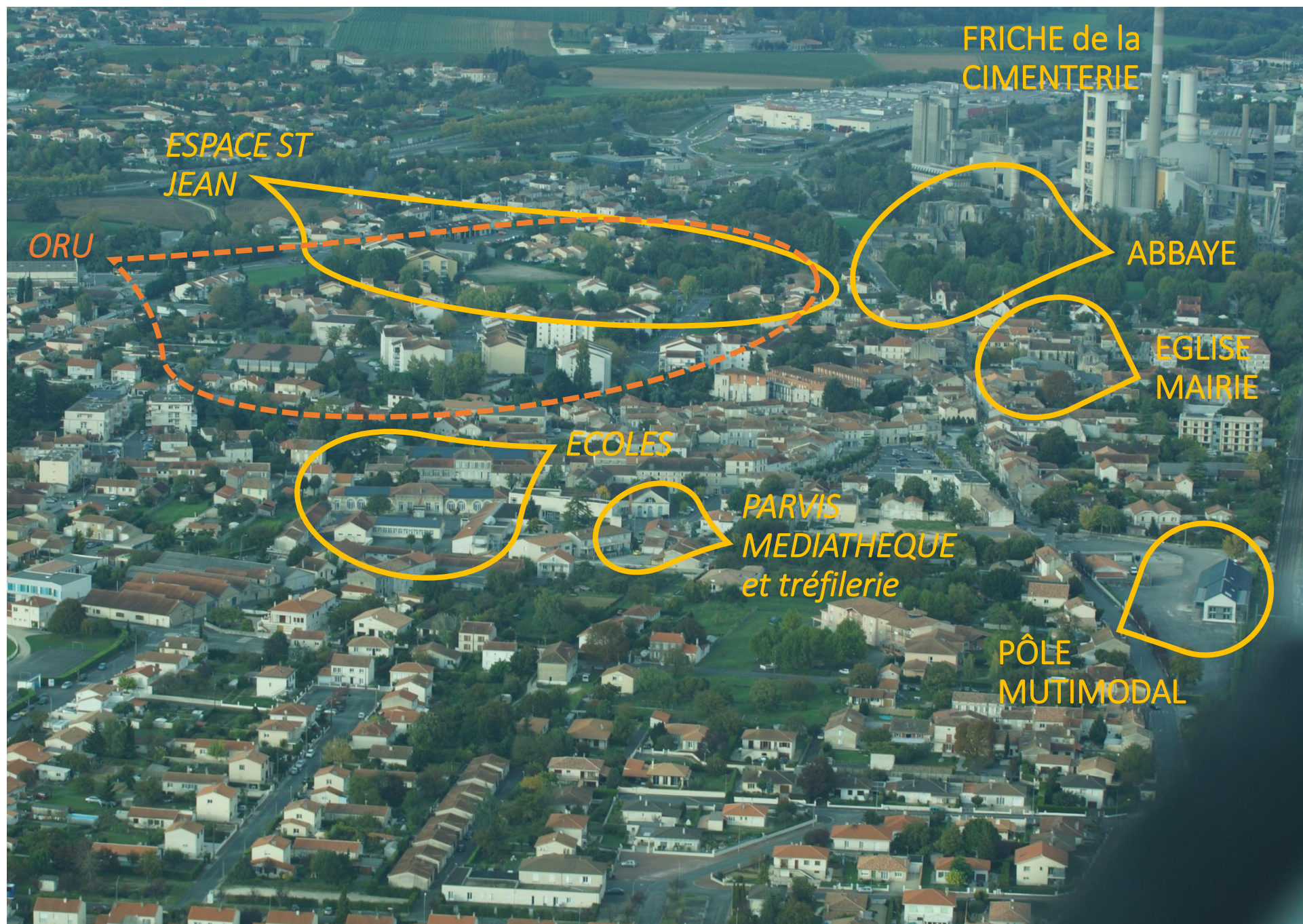
*Mairie de La Couronne*

**Anaïs ESCAVI**

paysagiste-conceptrice

*L'atelier du sablier*

Jacky BONNET  
adjoint à la  
transition  
écologique  
*Mairie de La  
Couronne*



# Infrastructures et activités à forte empreinte écologique

- Usine d'incinération des O.M. (fermée en 2019)
- Centre d'enfouissement technique (26 ha)
- RN10 : 14 000 poids lourds /jour
- Anciennes carrières non intégrées
- Entreprise de tri des déchets ....
- Cimenterie
- Industrie papetière
- Ligne ferroviaire Paris/Bordeaux – LGV
- Grandes cultures, maïs irrigué





# Agir pour la santé et pour la biodiversité

- Réalisation d'un Atlas de la biodiversité communal et d'un schéma de trame verte et bleue pour guider la politique d'aménagement
- Plan de gestion différenciée - Plan « 8000 arbres » et végétalisation du tissu urbain
- Désimperméabilisation des cours des écoles
- Une restauration scolaire durable favorisant une production agricole bio et locale (plus de 80% de produits bio)
- Des programmes pédagogiques d'éducation à l'environnement et au développement durable - Jardins pédagogiques dans les écoles - composteurs
- Extension du cimetière paysager et plantations







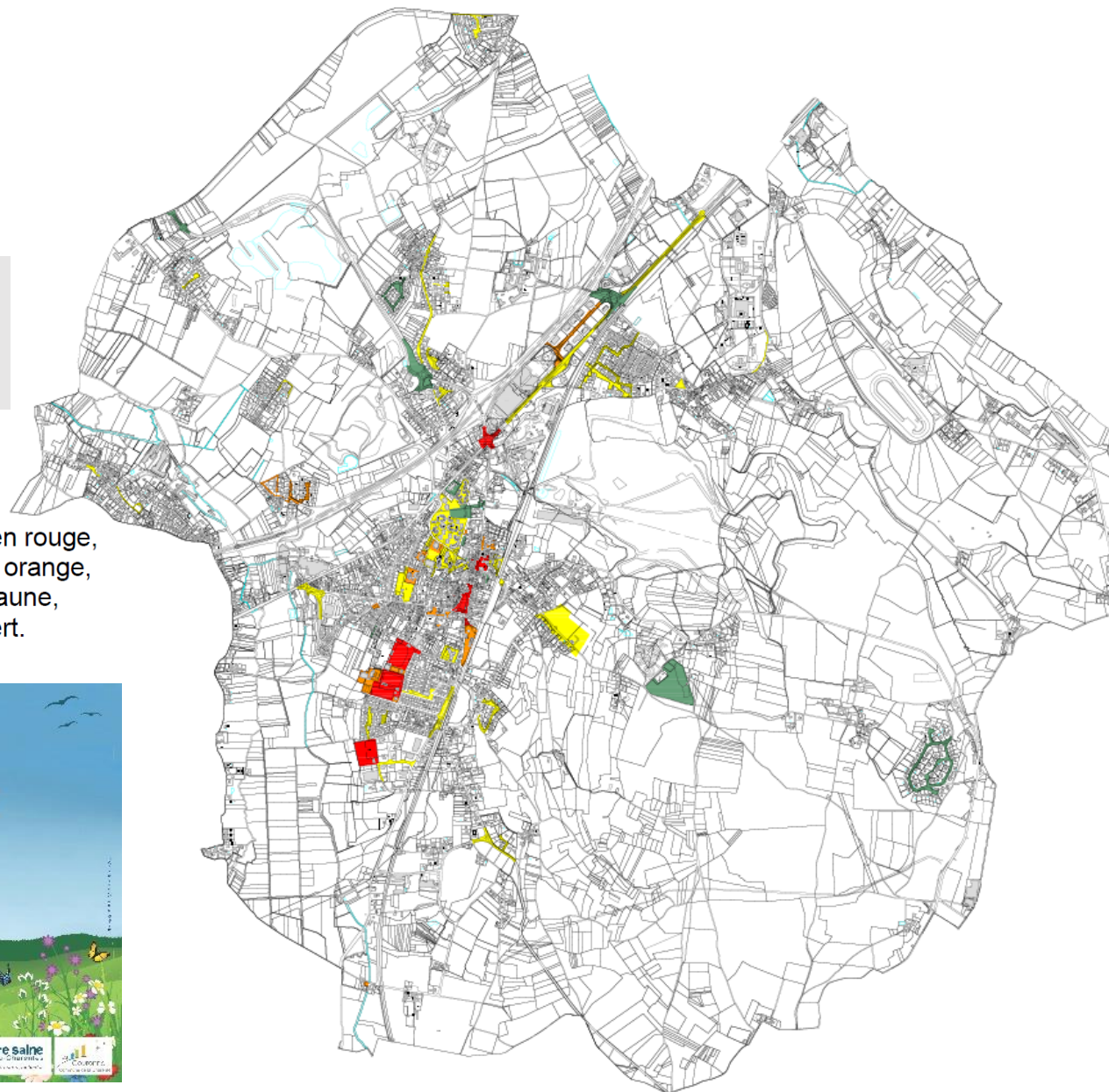
**LA  
COURONNE**  
CHARENTE

# Les espaces verts à La Couronne

La Couronne, c'est 77 hectares d'espaces verts en gestion différenciée.

Légende:

-  site de code 1 (espace de prestige) en rouge,
-  site en code 2 (espace important) en orange,
-  site en code 3 (espace rustique) en jaune,
-  site en code 4 (espace naturel) en vert.





Des espaces gérés différemment selon leur vocation, leur fréquentation et leur situation



Fauche tardive et tonte différenciée sur les espaces plus rustiques

## Les espaces verts à La Couronne



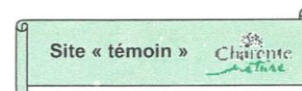
Fleurissement sur les espaces de prestige



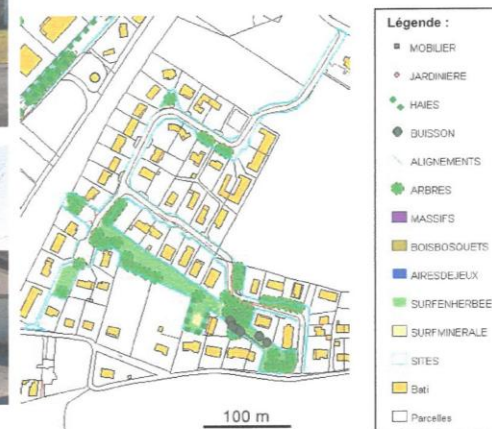
N°11	Lotissement du Jonco	Code global : 3
		Code localisé : 2 en bord de voirie
		4 sur le site témoin, relevés Charente Nature (espaces enherbés)

## Etat des lieux - Décembre 2009

Superficie de l'espace relevé : 19 469 m²



Arbre :	53	unités
Buisson :	6	unités
Haie :	89	mètre linéaire
Surface enherbée :	8 768	m²
Surface de massif :	0	m²
Surface en bois / bosquet :	103	m²
Surface minérale perméable :	102	m²
Surface d'aire de jeux :	0	m²
Banc :	0	unités
Table de pique-nique :	0	unités
Poubelle :	0	unités
Jardinière :	0	unités



Exemple fiche  
gestion différenciée

## Propositions – Juin 2010

Propositions	Mise en œuvre prévisionnelle	Réalisation
→ Gérer le grand espace enherbé (sous la ligne électrique) en code 4 = contours tondus régulièrement et parties centrales avec herbe haute, fauchée 1 à 2 fois par an. Possibilité de créer des passages de tondeuse	2010	2010 : O / N 2011 : O / N 2012 : O / N
→ Aménager une partie de l'espace enherbé afin de créer un espace convivial dans l'esprit du développement durable	2011	2010 : O / N 2011 : O / N 2012 : O / N
→ Pailler le pied des arbres pour favoriser leur croissance et limiter les dégâts causés lors de l'entretien	2011	2010 : O / N 2011 : O / N 2012 : O / N
→ Supprimer les drains agricoles posés au pied des arbres pour l'arrosage (reboucher avec de la terre et couper au ras du sol)	2012	2010 : O / N 2011 : O / N 2012 : O / N



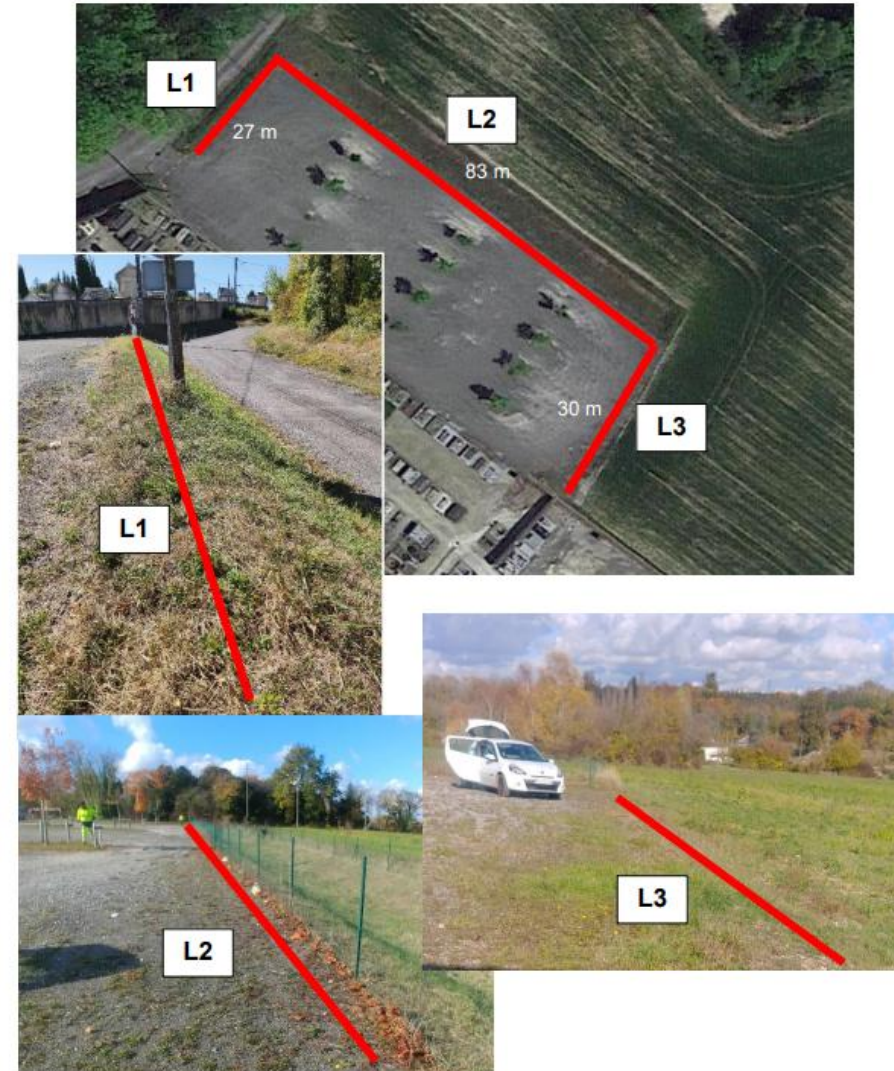
## Plan « 8000 arbres, un habitant, un arbre! » 5500 arbres plantés à ce jour

- Plus de 3200 arbres ont été plantés entre 2020 et début 2023 dans le cadre d'un programme pluriannuel de plantation. Ce projet a fait l'objet d'animation pédagogique (écoles, lycée Oisellerie, CSCS, habitants) en partenariat avec 3 associations : Prom'Haies, Les Compagnons du Végétal et Charente Nature.
- 1 440 arbres plantés en 2021/2022 pour des haies dans le cadre d'un aménagement foncier relatif à l'aménagement de la LGV sur le bord de chemins.

Végétaux d'essences très diversifiées et adaptées au terroir : Micocoulier de Provence, olivier, Amandier, Arbousier, Charme houblon, Baguenaudier, Nerprun alatern...

Localisation choisie pour rétablir et/ou renforcer les trames vertes

- 860 arbres plantés depuis 2020 dans le cadre de la lutte contre les îlots de chaleur en ville





1 habitant  
+ 1 arbre

<https://www.lacouronne.fr/2021/03/04/8000-arbres-1-arbre-1-habitant/>

### PLAN 8 000 ARBRES

**Pour l'ensemble des services écosystémiques rendus par les arbres et arbustes en milieu urbain et péri-urbain (biodiversité, régulation, approvisionnement, ...) la commune met tout en œuvre pour planter 8 000 arbres et arbustes, soit l'équivalent d'un par habitant·e, sur la durée du mandat 2020/2026**

En 2025, on compte 5 500 arbres et arbustes plantés sur la commune.

### Espace Saint-Jean

114 arbres et 600 arbustes

### Lutte contre les îlots de chaleur en ville

12 arbres ont été plantés dans le cadre de la végétalisation du parking de La Tréfilerie en 2024

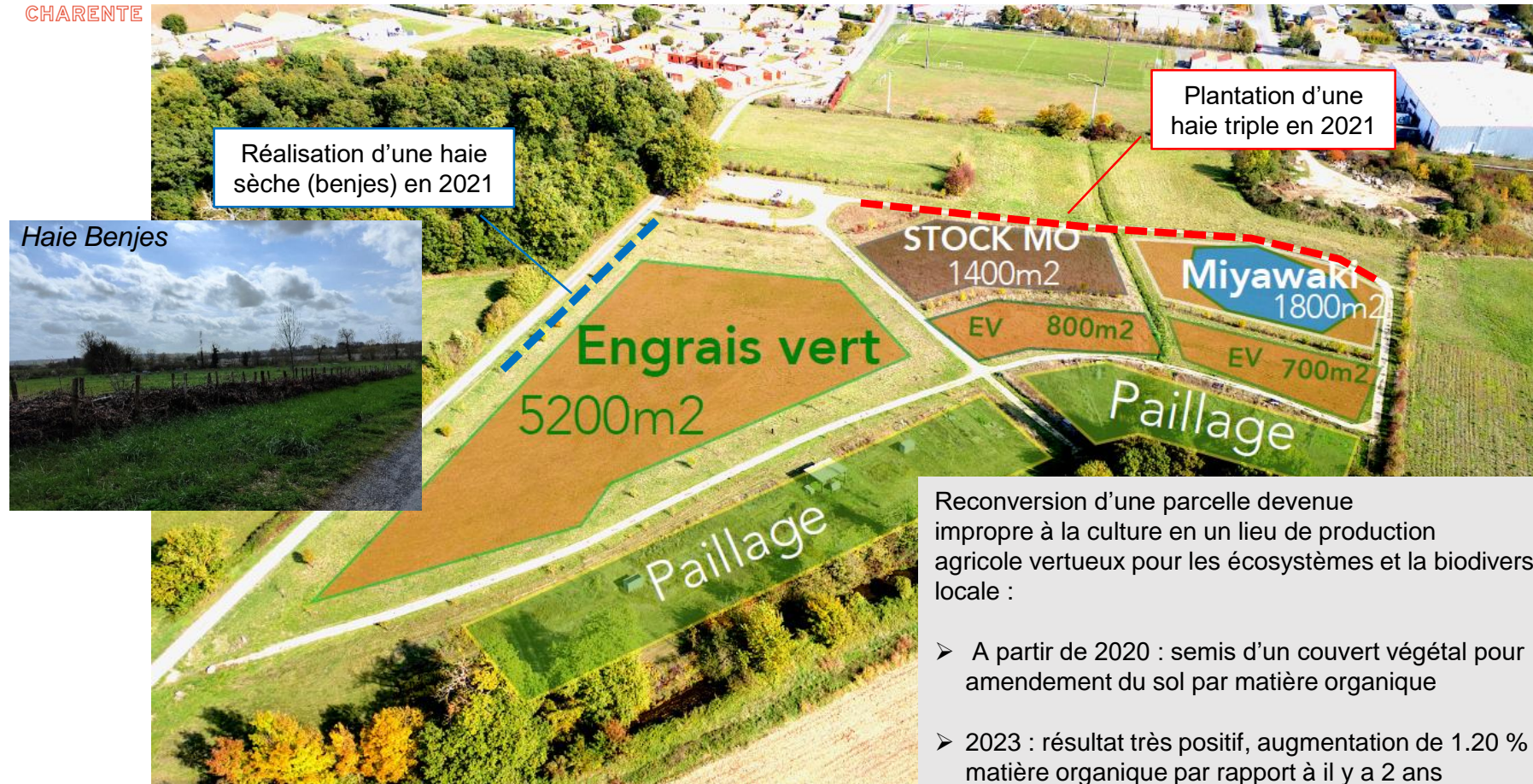
34 arbres ont été plantés entre 2022 et 2024 dans les écoles de la Ville de La Couronne dans le cadre du Projet Cœur d'école et de la végétalisation des cours d'école pour lutter contre les îlots de chaleur.

64 arbres ont été plantés en ville entre 2020 et 2025 (Giratoire de l'Oisellerie, Pôle d'Échanges Multimodal, ...)



**LA  
COURONNE**  
CHARENTE

# l'Anguillard, site d'expérimentation



Reconversion d'une parcelle devenue impropre à la culture en un lieu de production agricole vertueux pour les écosystèmes et la biodiversité locale :

- A partir de 2020 : semis d'un couvert végétal pour amendement du sol par matière organique
- 2023 : résultat très positif, augmentation de 1.20 % de matière organique par rapport à il y a 2 ans
- Poursuite amendement des sols par la collectivité afin de permettre une fertilité forte et garantir une suite favorable à des projets type maraîchage, jardin partagé, animation participative du lieu...



**LA  
COURONNE**  
CHARENTE

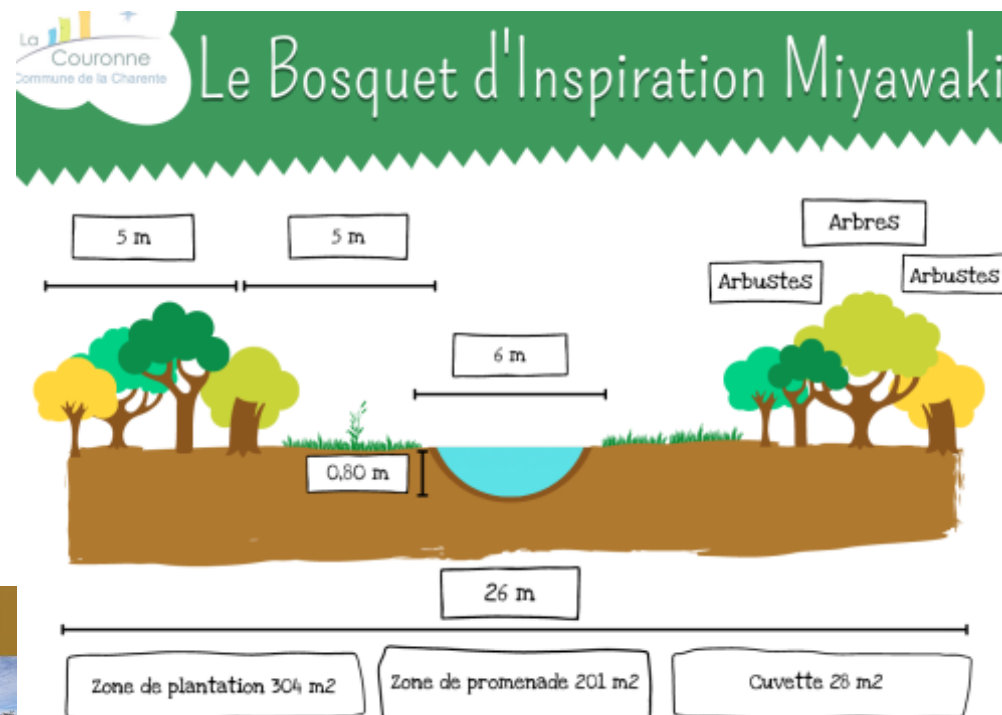
# l'Anguillard, site d'expérimentation de projets d'agroforesterie

Technique qui amène à la création d'un bosquet très dense, d'essences locales, en très peu de temps.

**800 arbres sur 200 m<sup>2</sup>**



**45 espèces d'arbres.**



# Agir pour la santé et pour la biodiversité

- Réalisation d'un aménagement au cœur du quartier de l'Étang des Moines (QPV) en mode participatif : l'espace Saint Jean :
  - ✓ Évaluation d'impact sur la santé (EIS) dont un des déterminants de santé est l'accès à la nature
  - ✓ Prise en compte de la présence de l'eau : Fontaine du Poirier :
    - Accès / sécurité
    - Gestion des crues
    - Biodiversité (cf. atlas)

## Lieux de projets

Anaïs ESCAVI  
paysagiste-  
conceptrice  
*L'atelier du sablier*



# L'espace St Jean



**HANGAR 21  
PAYSAGE ET ARCHITECTURE**

Chargés de mission:  
Pascale BUFFARD  
David DASNIERE

21, rue Edouard Escalier  
16000 ANGOULÊME  
05 45 22 40 16

[hangar21@orange.fr](mailto:hangar21@orange.fr)

**ATELIER DU SABLIER,  
PAYSAGISTE-CONCEPTEUR**

Chargée de mission:  
Anaïs ESCAVI

Le Cruzeau  
16120 CHATEAUNEUF  
SUR CHARENTE  
05 45 21 85 98

[paysage@atelier-du-sablier.fr](mailto:paysage@atelier-du-sablier.fr)  
[www.atelier-du-sablier.fr](http://www.atelier-du-sablier.fr)

**Christine GUERIF  
ARCHITECTURE  
URBANISME  
CONCERTATION**

16 rue Moulin de Limbre  
86440 Migné Auxances  
05 49 50 58 45

[contact@guerif-archiurba.fr](mailto:contact@guerif-archiurba.fr)

**SG INFRA  
BET VRD**

Chargé de mission:  
Sébastien GOURET

176 rue de la Génoise  
16430 CHAMPNIERS  
05 86 84 05 80

[sg-infra@orange.fr](mailto:sg-infra@orange.fr)

**PCM SEGI Agence de Jonzac  
GESTION DU MILIEU AQUATIQUE**

chargée de mission:  
Marjorie Berthereau

2 rue Sadi Carnot  
17500 Jonzac

[info@pcm-ingenierie.fr](mailto:info@pcm-ingenierie.fr)

**Ville de La Couronne**

L'espace St  
Jean



## Analyse paysagère À l'échelle du territoire

### Le Patrimoine naturel

Anciennement appelé Saint Jean de la Palud (*Paludibus* les « marais ») comme en témoigne la toponymie (impasse des marais..., le pré de l'étang), la commune prend le nom de La Couronne au 12ème. C'est sur un îlot en forme de couronne que l'abbaye fut édifiée.

Imbrication entre l'espace Saint-Jean et l'Abbaye

Le ruisseau de la Fontaine du Poirier comme trait d'union entre l'espace Saint-Jean et l'Abbaye

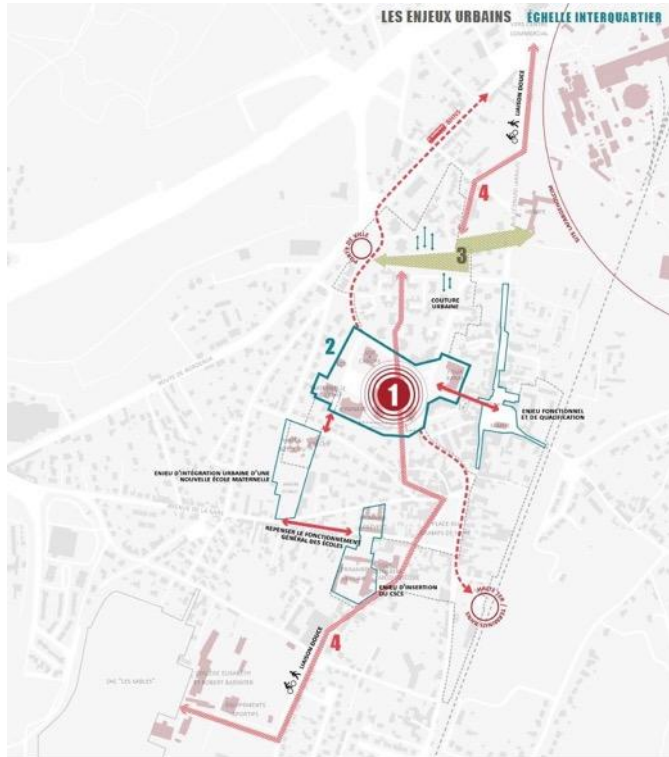
## Un quartier prioritaire de la ville

Rappel des objectifs de l'ORU pour le quartier de l'étang des Moines :

- 1- Mettre les quartiers en relation
- 2- Redonner une attractivité résidentielle au quartier
- 3- Tisser la trame verte en offrant un espace naturel
- 4- Affirmer le pôle d'équipements / qualifier l'espace public fédérateur
- 5- Un objectif transversal: une approche égalitaire, une politique forte en environnement et santé, la participation citoyenne**
- 6- Un deuxième objectif transversal: la transition écologique**

2017

L'espace St  
Jean



Etude Cittanova 2017/2018



La présente étude porte sur 2 des 3 projets validés lors d'une convention avec l'ANRU:

- L' aménagement de l'espace Saint-Jean : offrir un espace naturel fédérateur intégré au maillage des espaces publics de la ville
- l' aménagement de la liaison nord/sud entre l'Espace Saint-Jean et l'Ecole maternelle du Parc ou Parc public Eugène Bureau

L'objectif est de renforcer l'intégration de cet espace au centre-ville existant notamment grâce à la seconde partie d'aménagement qui va renforcer le plan de mobilité douce. En effet, le quartier de l'Etang des moines dans lequel se situe l'Espace Saint-Jean, se trouve à proximité directe de la place du Champ de Foire avec ses marchés, ses commerces de proximité et services, entre l'hyper centre-ville, le site de l'abbaye et le centre commercial

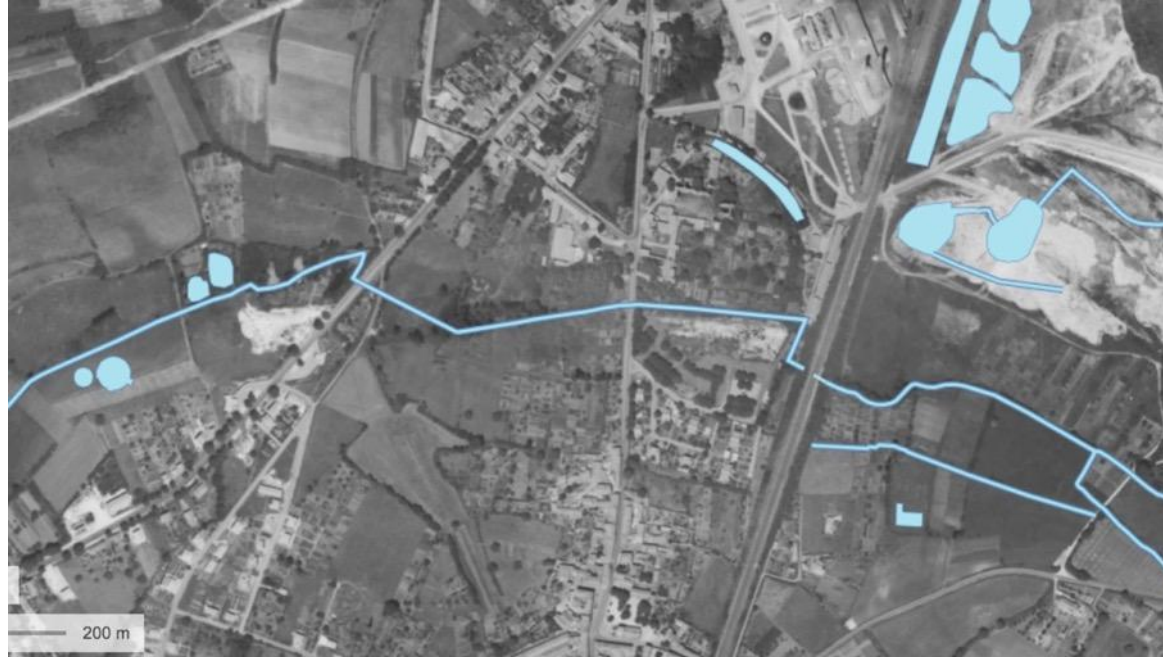


Photo aérienne 1950 avec le réseau hydrographique



1950

L'espace St  
Jean

## Analyse paysagère À l'échelle du territoire

Evolution du patrimoine  
bâti et naturel

Comment l'usine transforme le  
paysage à partir de 1928?



Une cohabitation surprenante

Le ruisseau était bordé de  
peupliers.....et les abords par des  
jardins maraichers

Cité ouvrière 1934



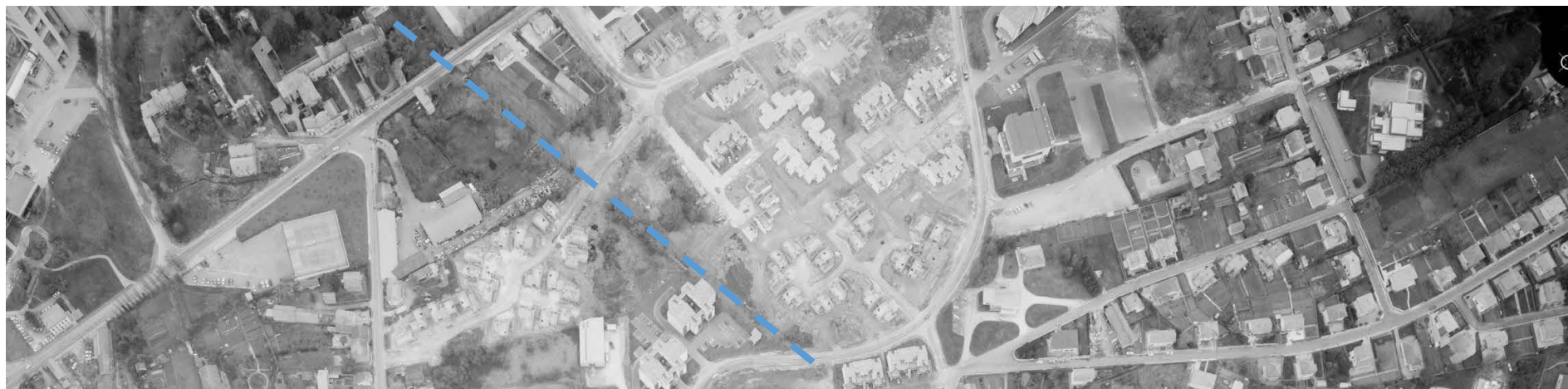
La plantation d'un mail et la cité  
ouvrière occupe l'espace entre  
l'Abbaye et le bourg.

1977

L'espace St  
Jean



Les peupliers rythment le linéaire du ruisseau.  
Les jardins ouvriers abandonnés s'enfrichent et se reboisent



1981

L'espace St  
Jean



La morphologie de l'espace actuel est issu du remblai des constructions. Seul le parc de la maison Albert en constitue un vestige jardiné à la topographie naturelle.

2001

L'espace St  
Jean

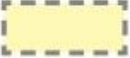







Beaucoup d'arbres sont tombés, notamment les peupliers sur la partie fragilisée par les travaux.  
Les rescapés sont sévèrement taillés. Peu d'ombre dans l'espace St Jean cette année là...

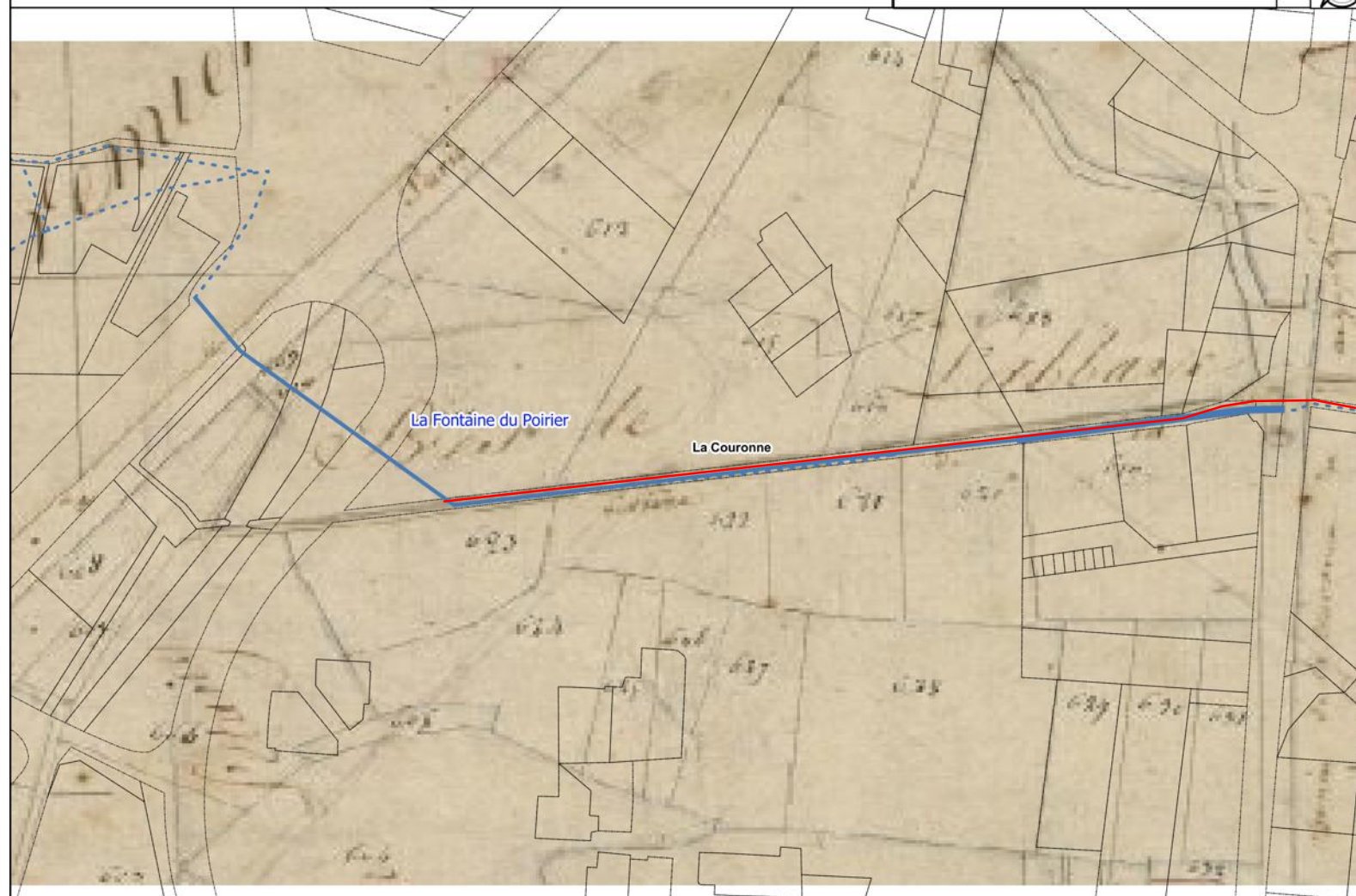
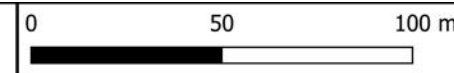
## LE PARC SAINT-JEAN Constat : Le ruisseau et les milieux humides

### LEGENDE



-  proposition de nouvelle emprise projet
-  ruisseau du Poirier
-  ruisseaux et fossés affluents
-  portions busées
-  zones fraîches
-  eaux pluviales

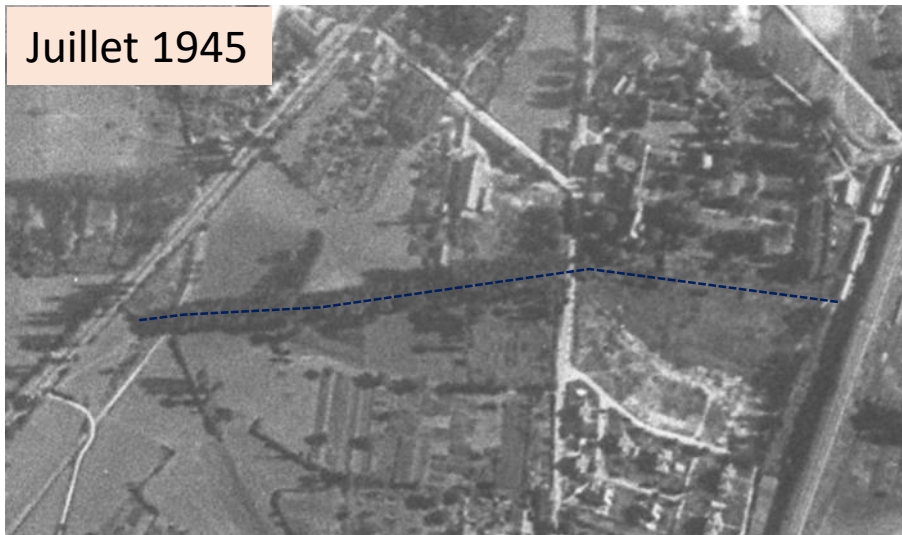
Localisation du secteur d'étude - Cadastre Napoléonien décembre 1823



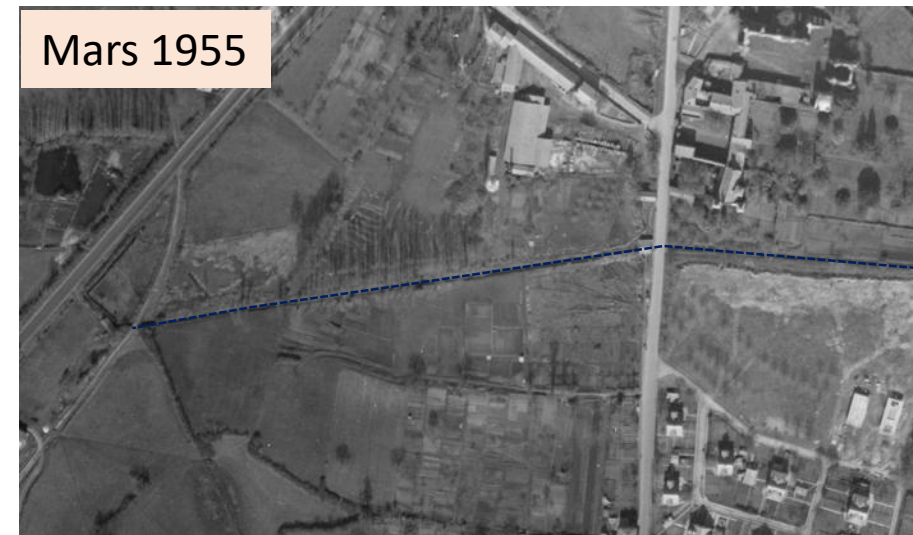
1823

L'espace St  
Jean

Juillet 1945

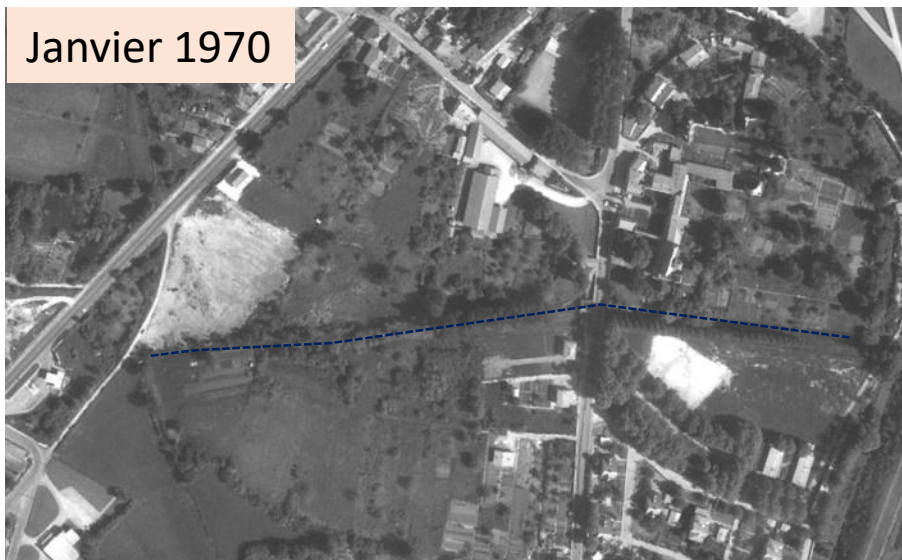


Mars 1955

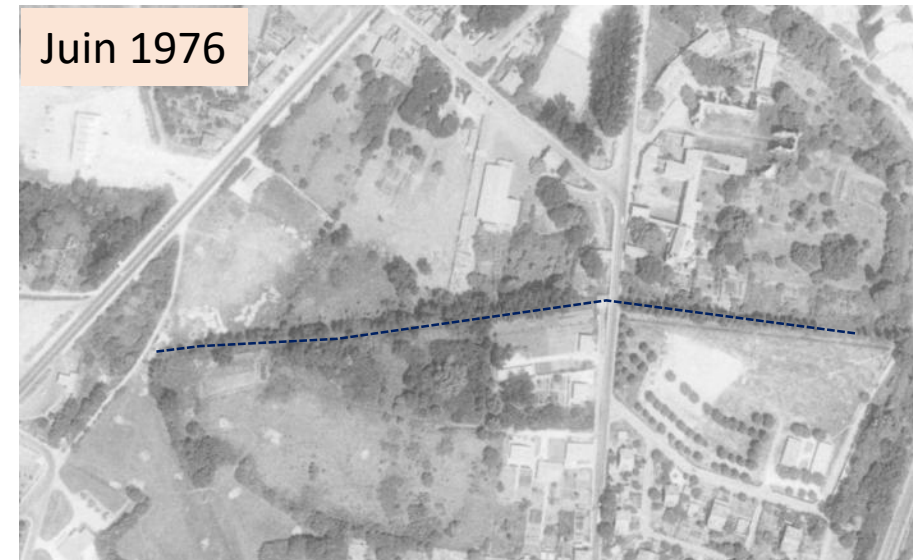


1945 à  
1976

Janvier 1970

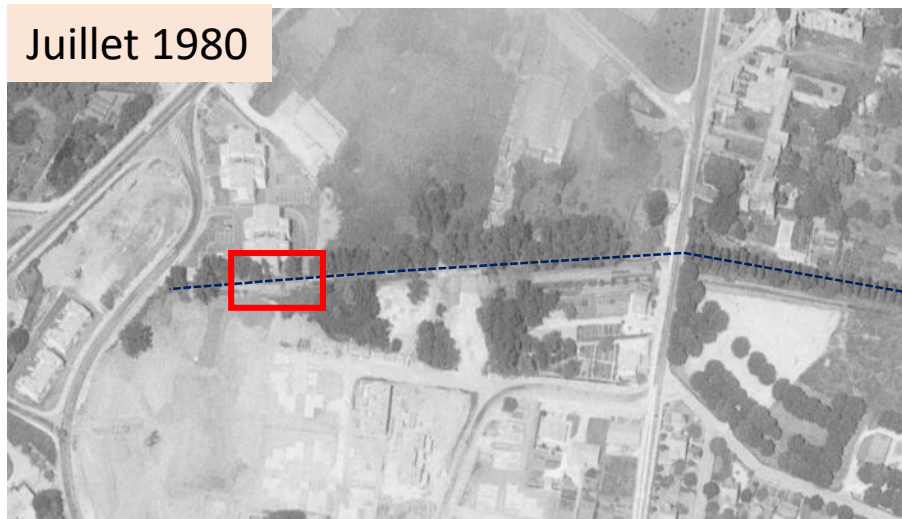


Juin 1976

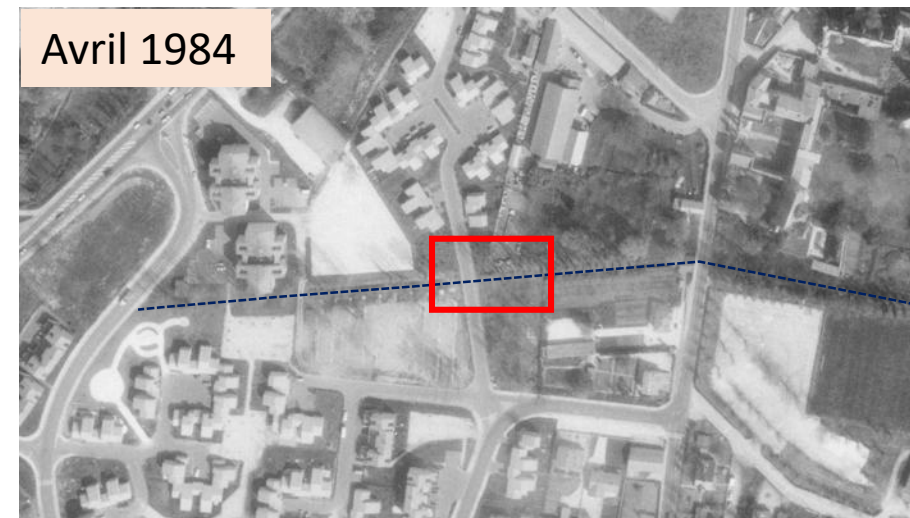


L'espace St  
Jean

Juillet 1980

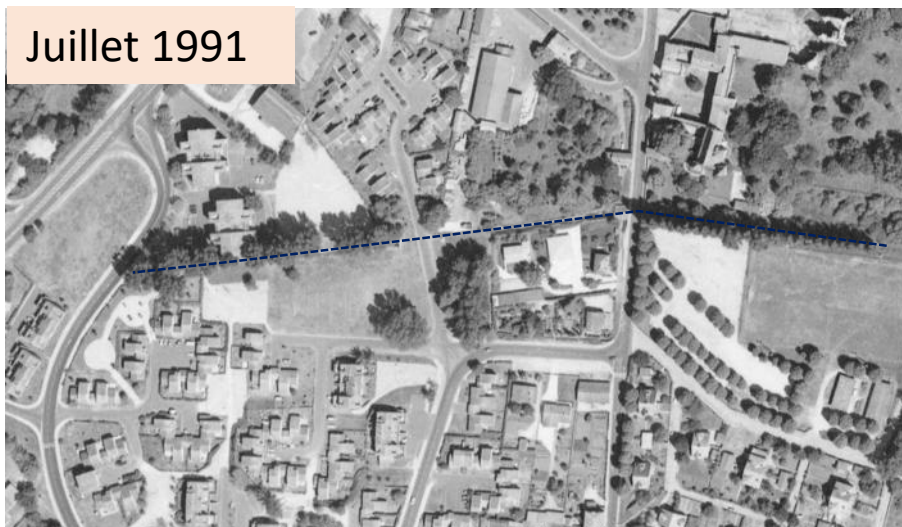


Avril 1984



1980 à  
2001

Juillet 1991



Juillet 2001



L'espace St  
Jean

2008

L'espace St  
Jean





Réseau  
Paysage

Nouvelle-Aquitaine

## LE PARC SAINT-JEAN

Rappel : l'esquisse produite en 2018 suite à la 1e concertation du Conseil Citoyen

## ESQUISSE CONSEIL CITOYEN

2018

L'espace St  
Jean





Réseau  
Paysage

Nouvelle-Aquitaine

ESQUISSE

SDIS

adoucir la pente au  
sud du ruisseau en  
paliers successifs  
aménagement d'une  
traversée à gué

végétalisation  
forte autour des  
équipements du  
SDIS

transformer la rue en  
allée de parc

dessiner une entrée de parc,  
déborder sur la rue par le choix  
du revêtement de la chaussée

adoucir le talus pour  
mieux voir le lavoir

chemin piéton et pente  
adoucie, zone de  
débordement

supprimer le mur pour  
voir le ruisseau, installer  
une clôture par-delà le  
ruisseau

faire des brèches dans  
l'enceinte arbustive  
pour donner à voir le  
mail de platanes


Cité Lafarge



2023

L'espace st  
Jean

LEGENDE

	calcaire		ganivelle
	calcaire semé		pierre plates cheminement et gué
	béton		clôture signalétique en acier
	résine sur chaussée existante		escalier rustique
	décor peint sur la chaussée		potelets bois
	herbe tondue		potelets bois amovible
	herbe fauchée 1 fois par an		potelets métal
	prairie fleurie de vivaces		potelets métal amovible
	arbustes		arbre existant
	graminées		arbre à planter
	copeaux de bois jeux enfants		

114 arbres

600 arbustes

900 vivaces (lierre et miscanthus)

700 m2 de ripisylve

8000m2 de pelouse naturelle

0 artificialisation (équilibre zones étanchées/ zones déconstruites)

2024

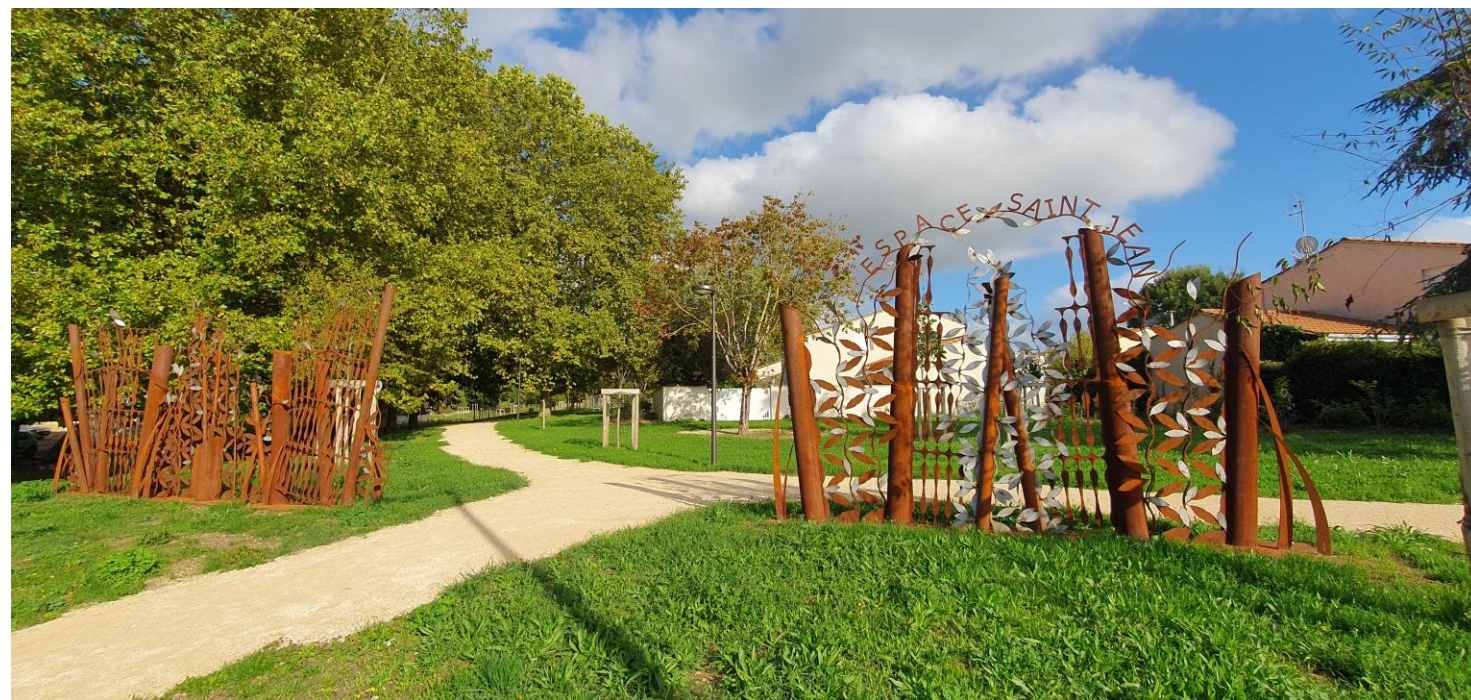
L'espace St  
Jean





2025  
livraison

L'espace St  
Jean



## L'espace St Jean

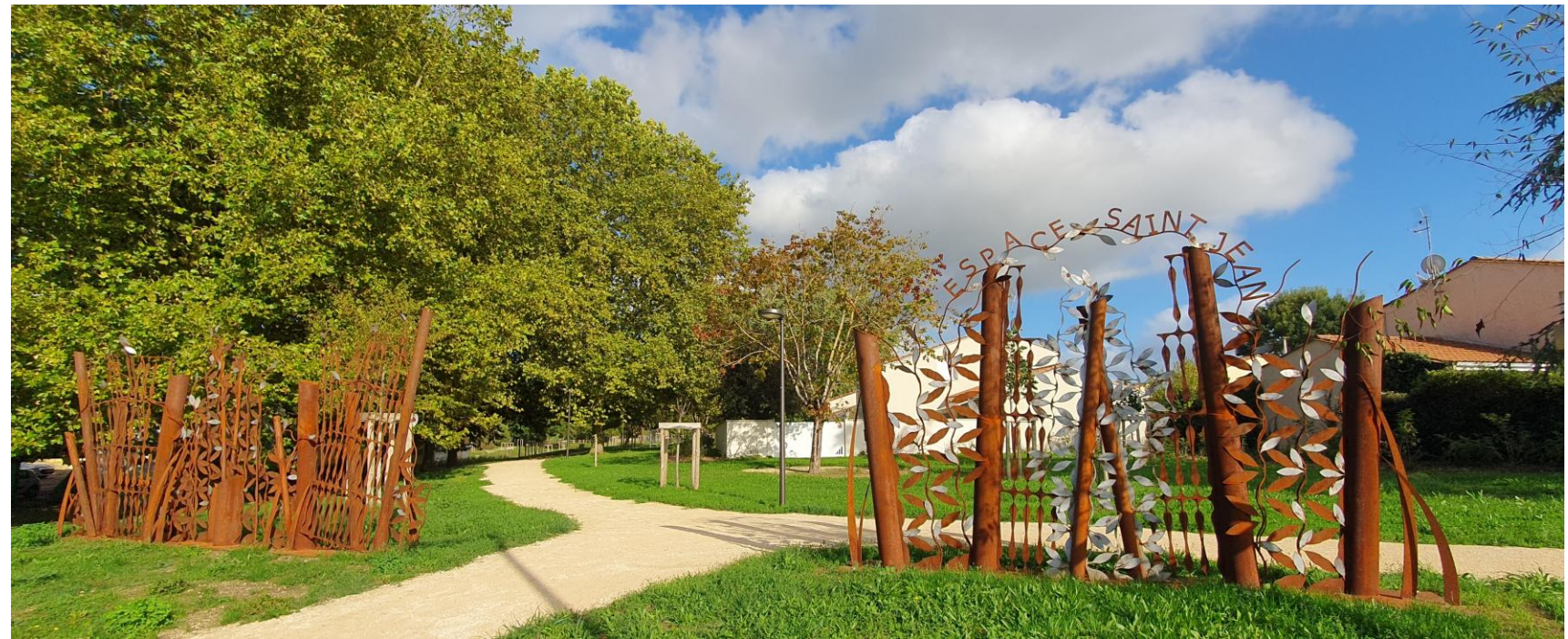
2025



2013



2025



L'espace St  
Jean

2022





Réseau  
Paysage

Nouvelle-Aquitaine

2024

## DESIMPERMEABILISATION DES ESPACES PUBLICS

La trifilerie

### ESQUISSE Plan-masse 2024



Plantation de grimpantes  
au pied du mur

Pierres de récupération  
(sur site et complément)  
aux angles servant aussi  
d'assises

Plantation de grands  
sujets pour ombrager les  
vitrages plein sud

Passage dans la zone  
désimperméabilisée en  
découpage dans l'enrobé  
existant

Prolongement de la zone  
plantée existante

Désimperméabilisation  
du nez des voitures  
et pose de rondins ou  
madrriers de récupération  
(range-vélo sous le préau  
ou hôtel à insecte du  
parc St Jean)

De la vigne vierge sur le  
local technique



Assises composées de  
gabions remplis de briques  
pour rappeler la cheminée +  
lattes de bois

Plantations de pied de mur:  
érigeron

Découpage de bandes dans  
l'enrobé + Terreau et semis  
de trèfle

Le marquage des places  
est réalisé d'un trait de scie  
sur les 2/3 en partie haute  
+ terreau et graines de  
fétuque

Massif de vivaces  
condimentaires en coussins  
et rampantes : collection  
de sauges, romarin,  
hysopes, calament, origan,  
agastaches...

Un paillage minéral avec  
de la brique ou des tuiles  
concassées dans le massif à  
proximité de la cheminée.

Des grimpantes sur la  
structure métal du 1er:  
glycine, chèvrefeuille

Des arbres fruitiers et  
comestibles: cerisier,  
tilleul, mûrier noir, orme,  
toona, pruniers, grenadier,  
pistachier, néflier.

18 arbres  
6 grimpantes  
300m<sup>2</sup> de vivaces  
Seule 1 place de stationnement a été supprimée

## DESIMPERMEABILISATION DES ESPACES PUBLICS

La tréfilerie

2025



2022





**DESIMPERMEABILISATION  
DES ESPACES PUBLICS**

La tréfilerie





2019

**DES-  
IMPERMEABILISATION  
DES ESPACES PUBLICS**

Parking de la  
médiathèque



30m<sup>2</sup> de vivaces/ jardin de pluie  
200 m<sup>2</sup> pavés calcaires sur sable  
350m<sup>2</sup> désimperméabilisés

**DES-  
IMPERMEABILISATION  
DES ESPACES PUBLICS**

L'école primaire  
Jacques Prévert

2019



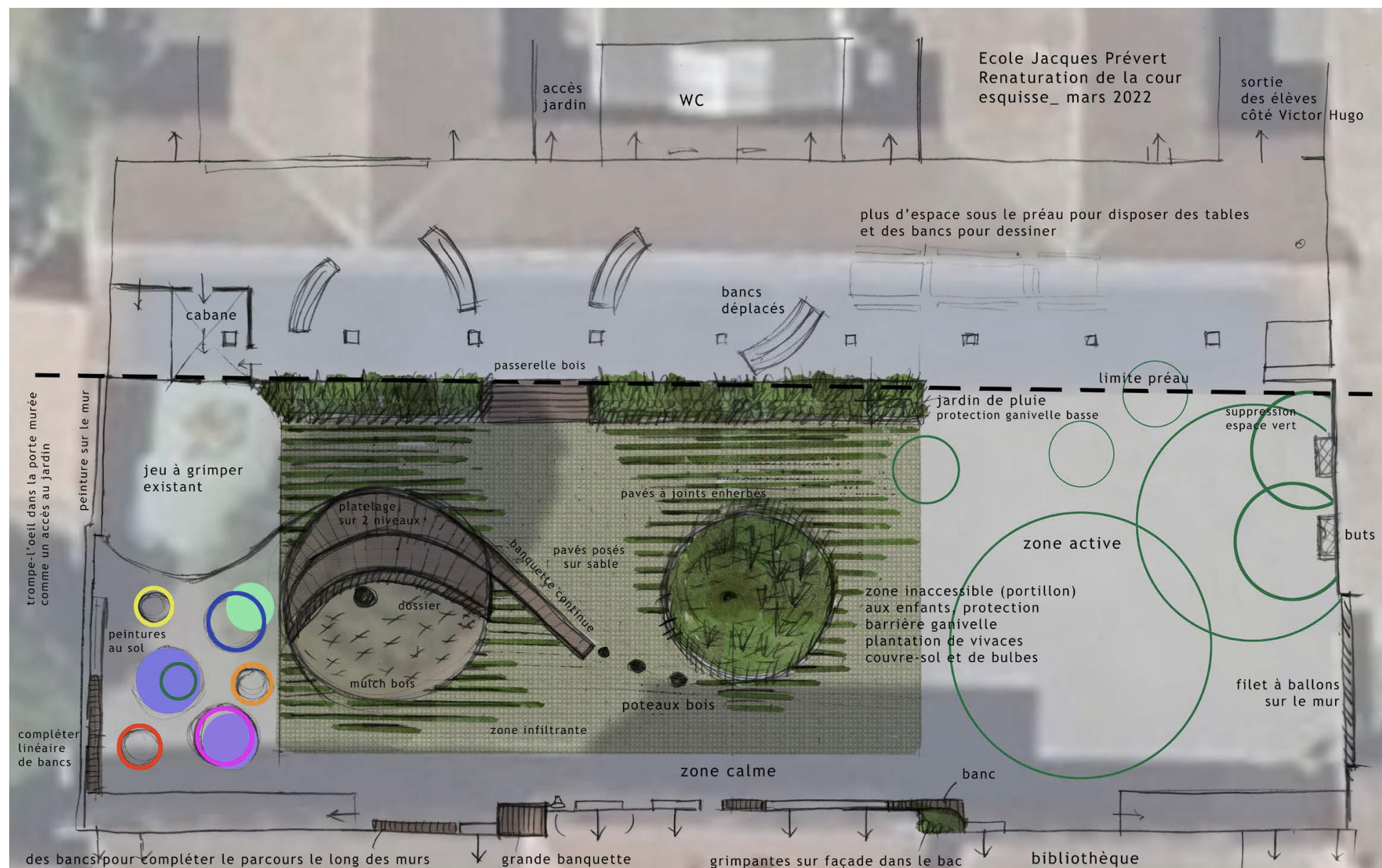
2025



2022 esquisse

**DES-  
IMPERMEABILISATION  
DES ESPACES PUBLICS**

L'école primaire  
Jacques Prévert





Réseau  
Paysage

Nouvelle-Aquitaine

2022 esquisse

**DES-  
IMPERMEABILISATION  
DES ESPACES PUBLICS**

L'école primaire  
Jacques Prévert



2022 expérimentations

**DES-  
IMPERMEABILISATION  
DES ESPACES PUBLICS**

L'école primaire  
Jacques Prévert



2023  
désimperméabilisation  
2024  
pavage

**DES-  
IMPERMEABILISATION  
DES ESPACES PUBLICS**

L'école primaire  
Jacques Prévert



28 arbres

23 grimpantes

120 m<sup>2</sup> de vivaces

280 m<sup>2</sup> pavés calcaires sur sable

5000m<sup>2</sup> désimperméabilisés

**DES-  
IMPERMEABILISATION  
DES ESPACES PUBLICS**

L'école  
élémentaire Marie  
Curie

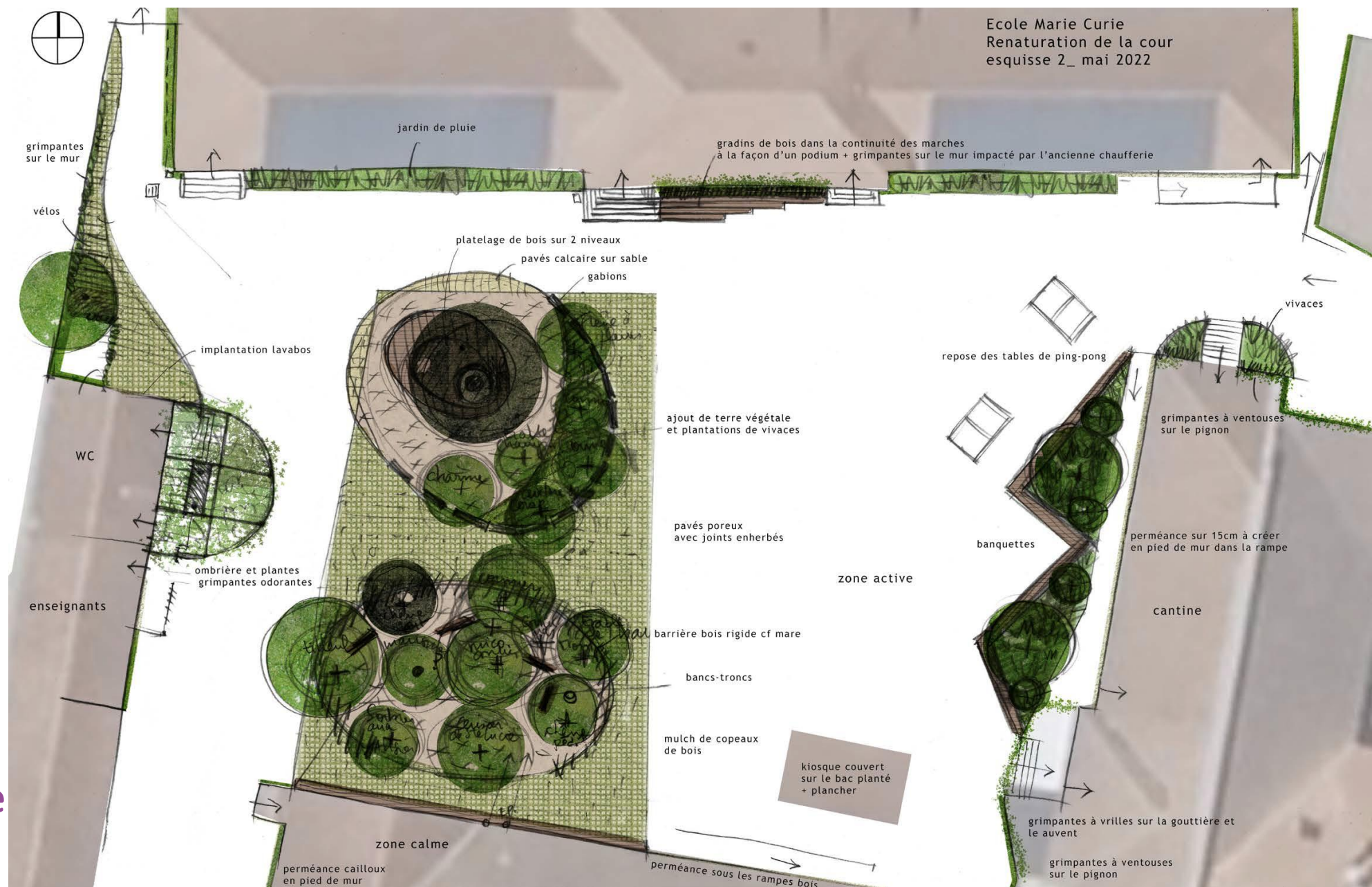
2023

2019



2022 esquisse

DES-  
IMPERMEABILISATION  
DES ESPACES PUBLICS  
L'école  
élémentaire Marie  
Curie





Réseau  
Pavsaad

Nou

2022 esquisse



**DES-  
IMPERMEABILISATION  
DES ESPACES PUBLICS**

L'école  
élémentaire Marie  
Curie



2022 expérimentations

**DES-  
IMPERMEABILISATION  
DES ESPACES PUBLICS**

L'école  
élémentaire Marie  
Curie





## 2022 expérimentations

**DES-  
IMPERMEABILISATION  
DES ESPACES PUBLICS**

L'école  
élémentaire Marie  
Curie





2023  
désimperméabilisation  
2024  
pavage

**DES-  
IMPERMEABILISATION  
DES ESPACES PUBLICS**

L'école  
élémentaire  
Marie Curie

